



XL-Tête Optique

Manuel d'installation

www.ixel.fr



CAB-USB-TO

La tête optique USB



Installation

Introduction

La tête optique USB IXEL équipée d'un port mini USB est livrée avec un cordon adaptateur USB d'une longueur de 3 mètres et d'un mini CD avec les pilotes d'installation et le logiciel XL-Terminal.

Le but de ce document est de décrire l'installation d'une tête optique USB IXEL sur un ordinateur équipé de Windows 2000.

L'installation se passe en deux temps :

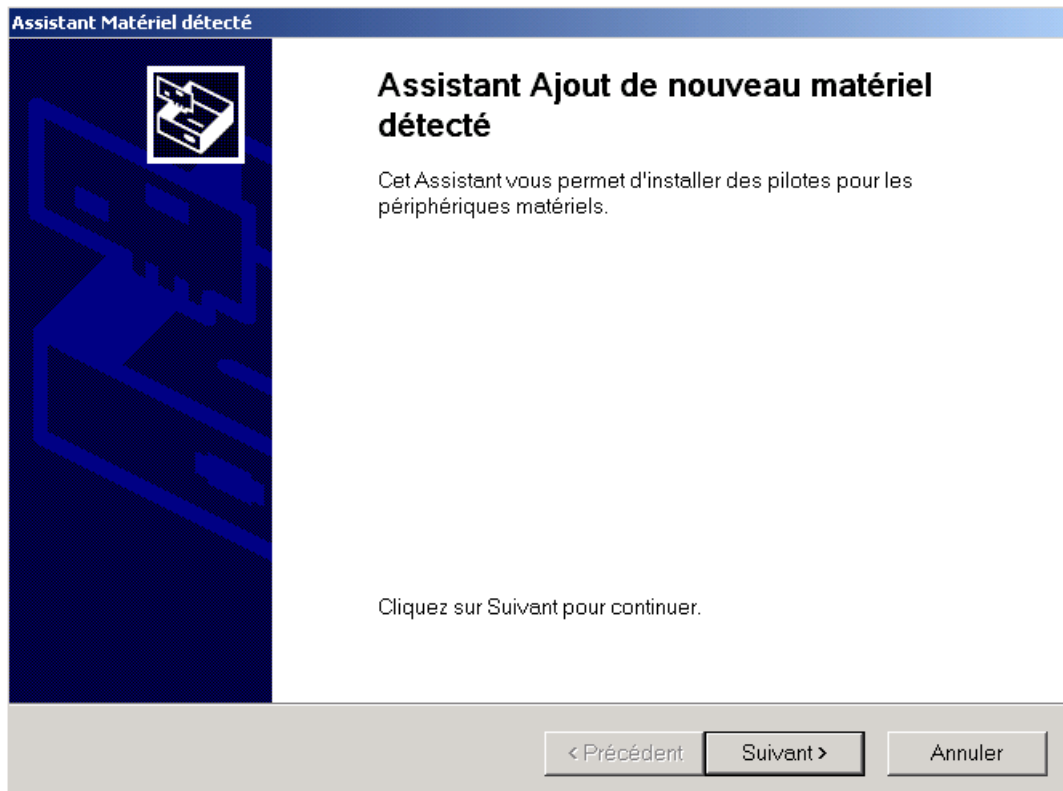
- installation des pilotes du circuit équipant la tête optique
- installation de l'émulation de port COM.

L'émulation port COM permet à tout programme d'utiliser la tête USB comme une tête série classique sur un port série émulé.

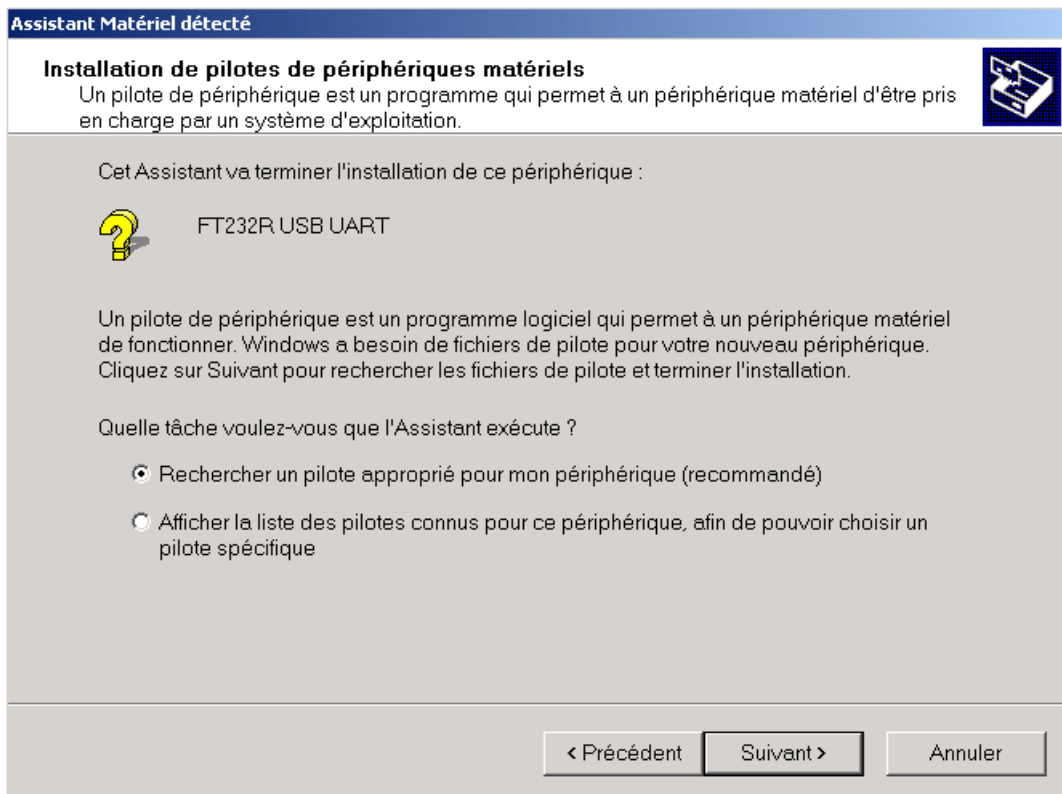
Installation des pilotes de base

Préparer le CD ou tout autre support contenant les pilotes IXEL.

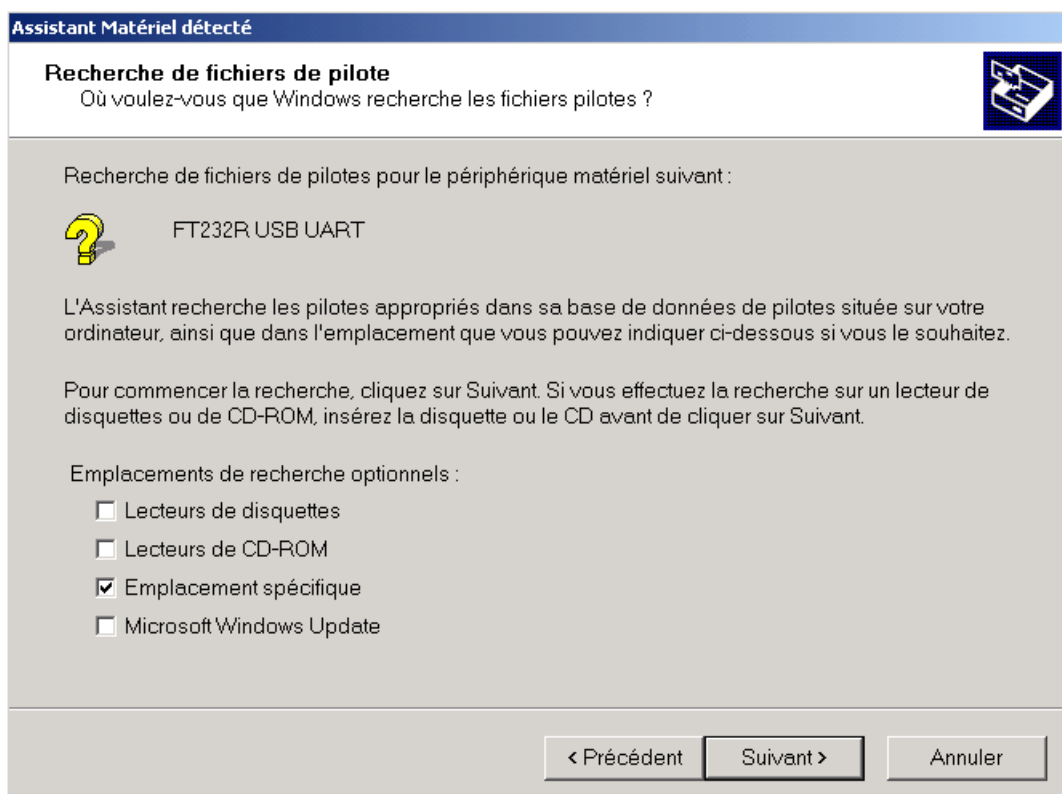
Connecter la tête sur un port USB disponible sur votre PC. L'écran suivant apparaît :



Cliquez sur « Suivant ».

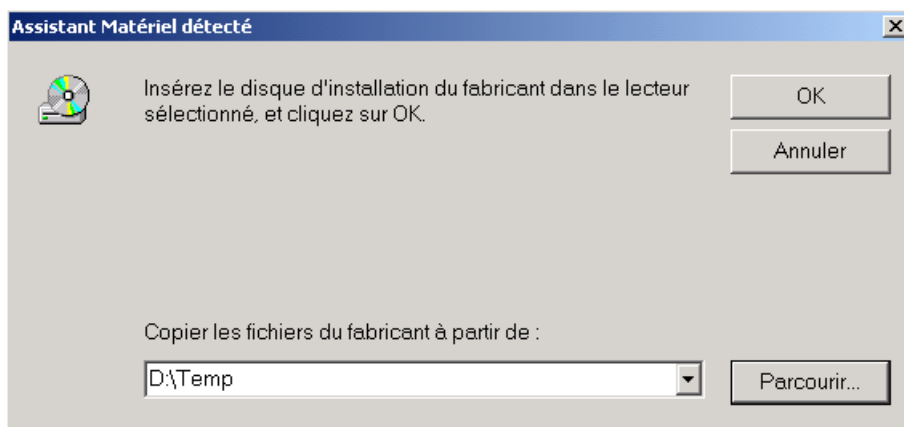


Choisissez « Rechercher un pilote approprié pour mon périphérique (recommandé) » et cliquez sur « Suivant ».

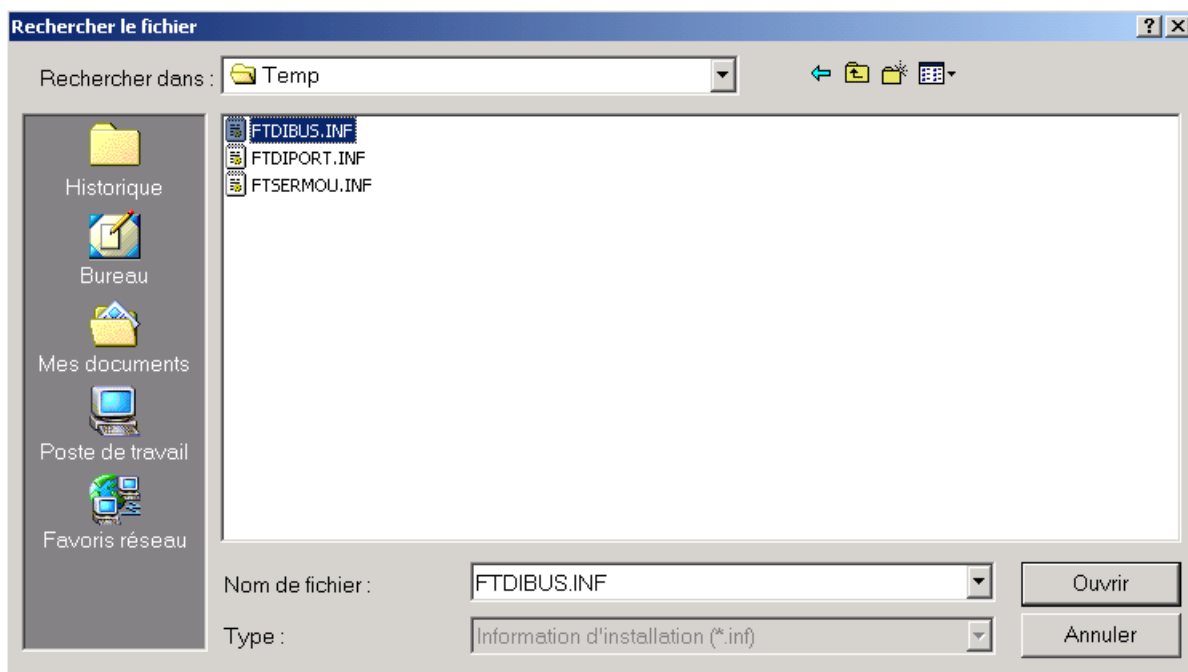


Cochez « Emplacement spécifique » et décochez les autres cases comme ci-dessus et cliquez sur « Suivant ».

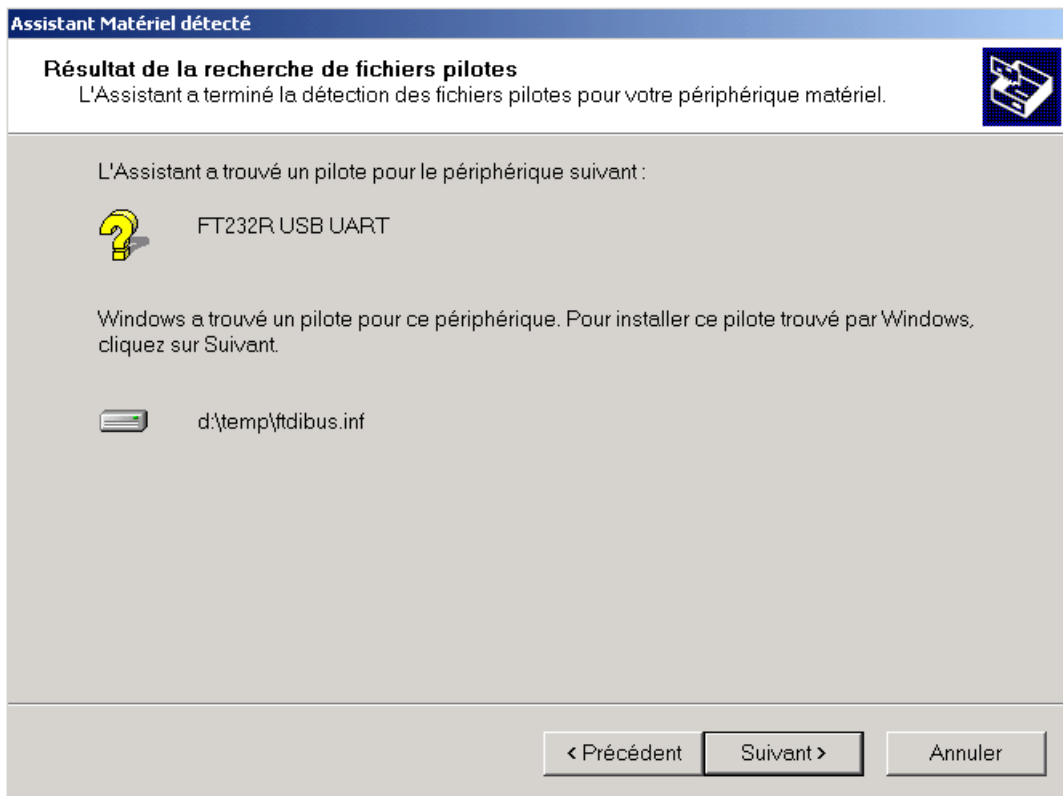
Dans l'écran suivant tapez l'emplacement où se situent les pilotes (dans l'exemple ici : D:\Temp),



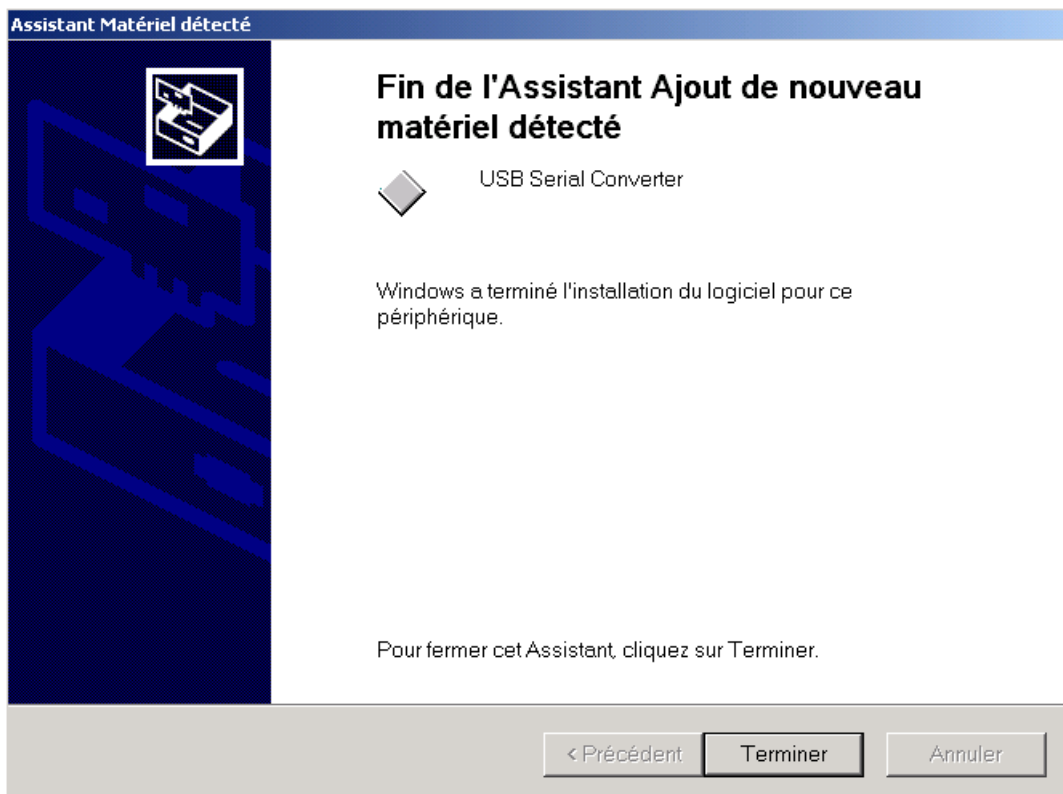
ou utilisez la touche « Parcourir » afin d'atteindre le répertoire adéquat :



Le PC choisit automatiquement le fichier INF correct. Cliquez sur « Ouvrir ».



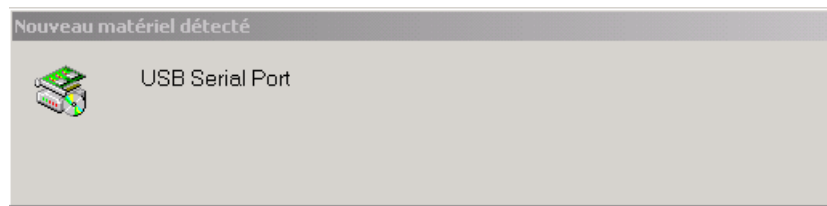
Cliquez sur « Suivant », ce qui entraîne :



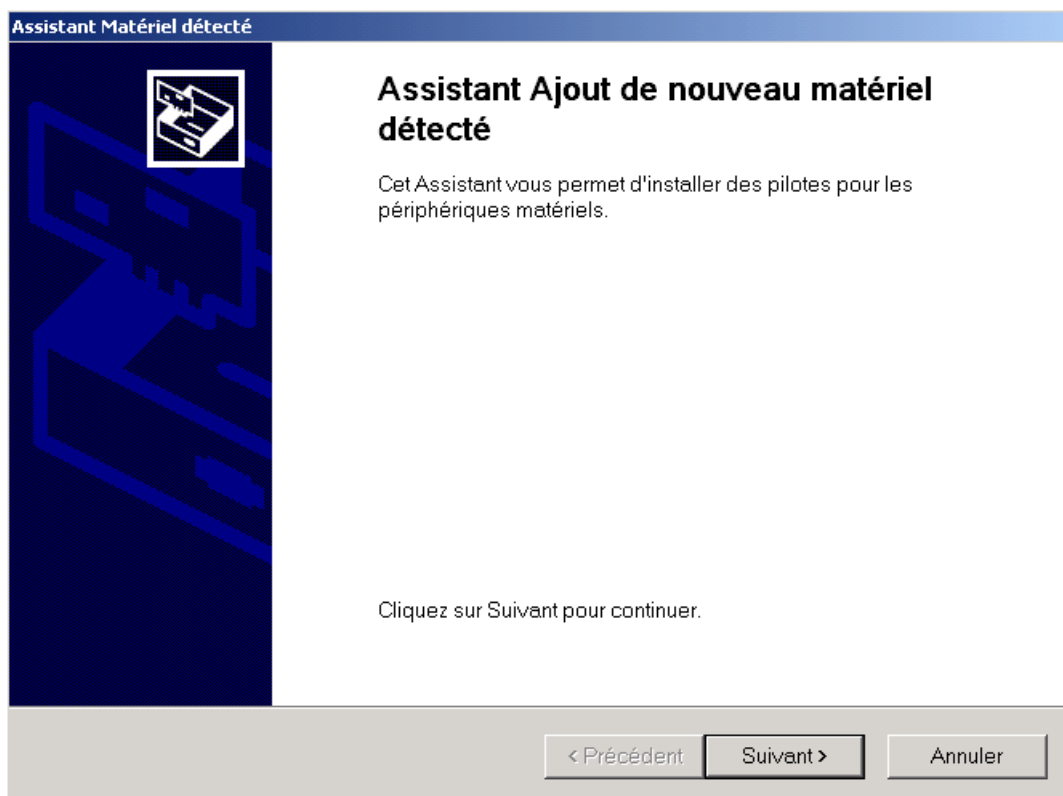
L'affichage de l'écran montre que le PC a installé le bon pilote. La suite s'enchaîne automatiquement.

Installation de l'émulation de port COM (Pilotes VCP)

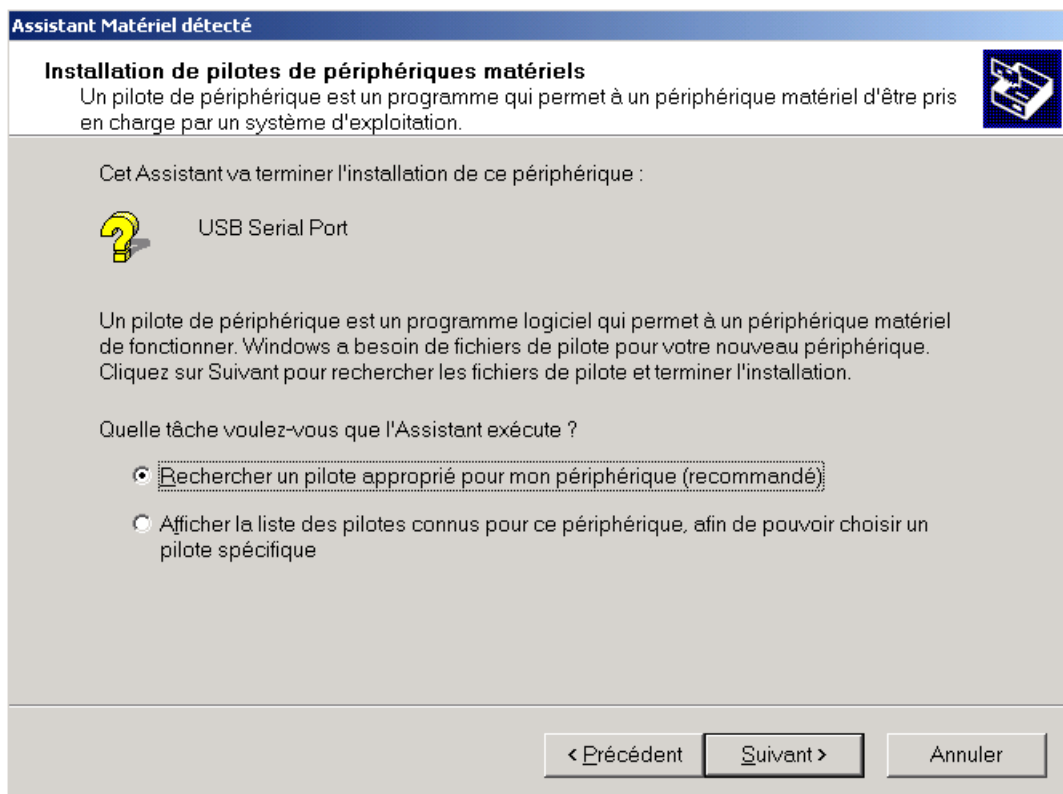
Automatiquement s'affiche l'écran suivant :



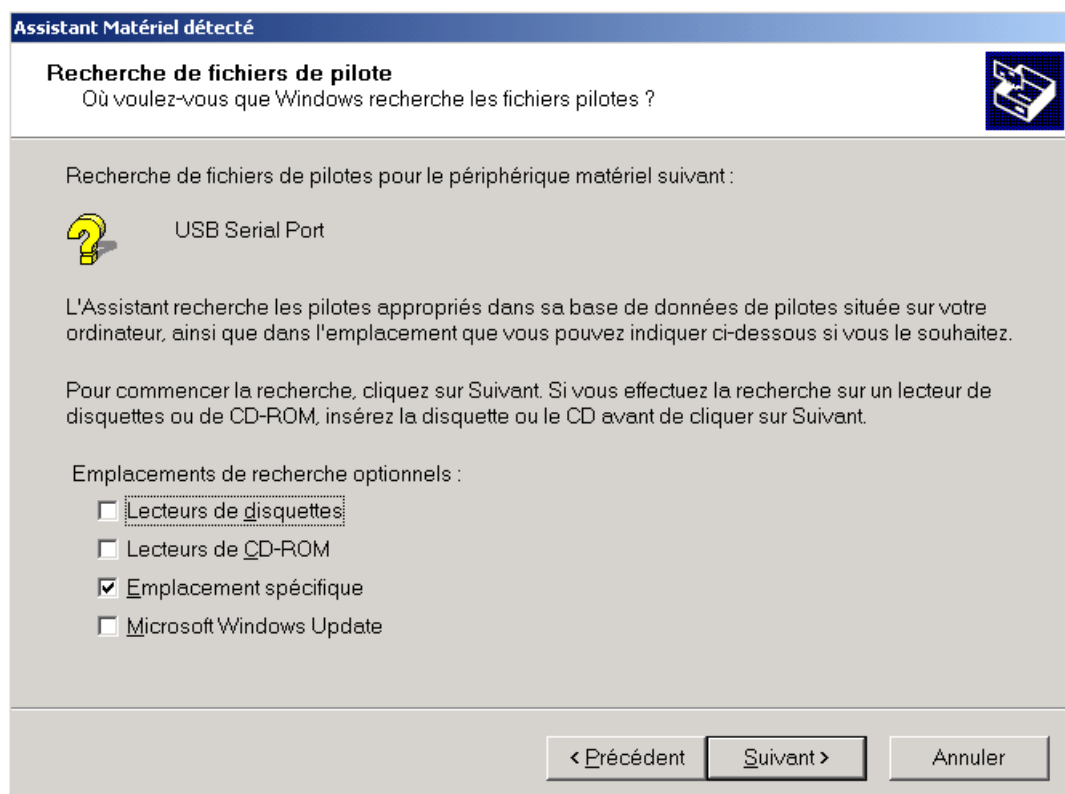
puis :



Cliquez sur « Suivant ».



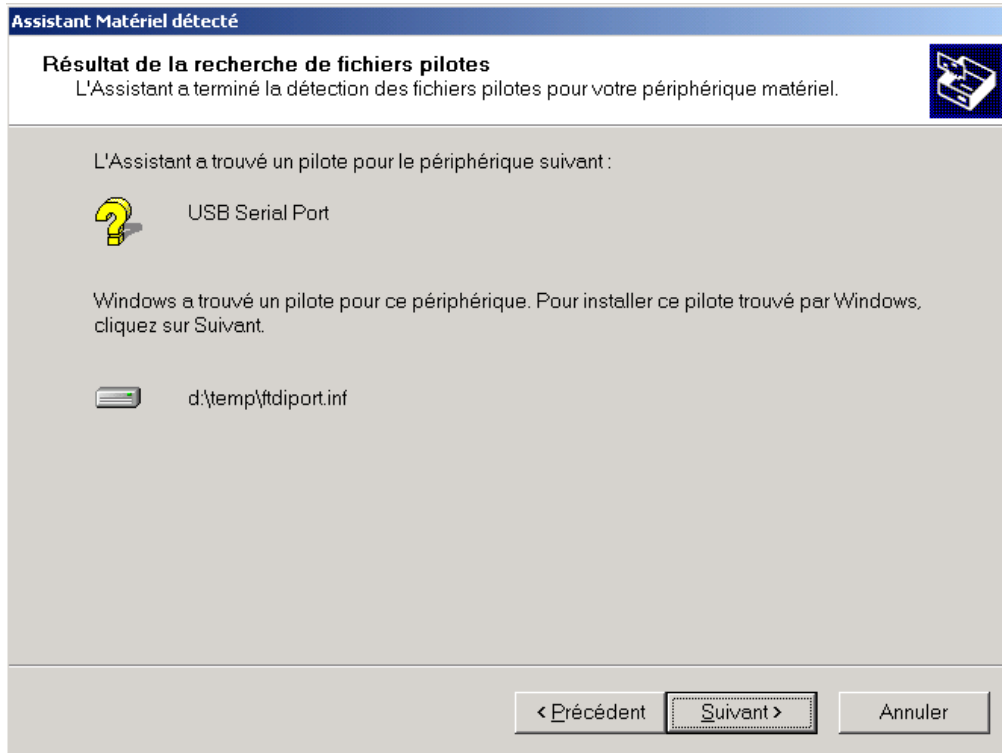
Comme la première fois choisissez « Rechercher un pilote approprié pour mon périphérique (recommandé) » et cliquez sur « Suivant ».



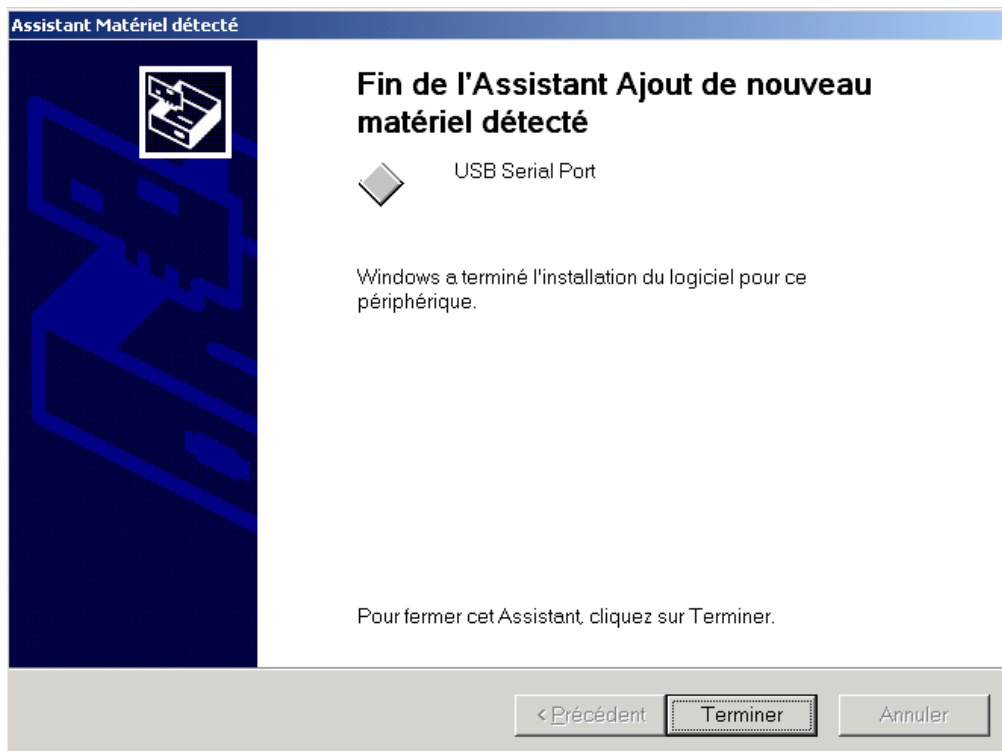
Cochez « Emplacement spécifique » et décochez les autres cases comme ci-dessus et cliquez sur « Suivant ».

Effectuez les mêmes choix que précédemment (même répertoire).

Lorsque le bon répertoire est choisi on a :



Cliquez sur « Suivant ». A la fin du processus le PC indique qu'il a terminé en affichant :

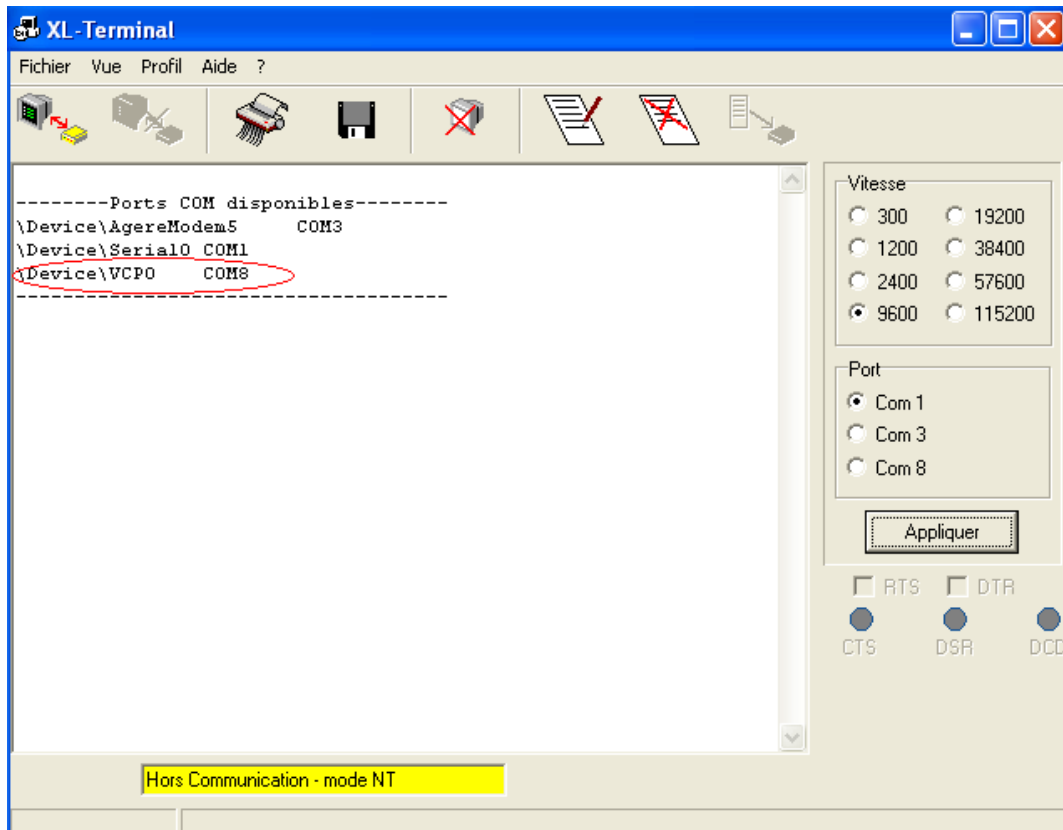


Cliquez sur « Terminer ». L'installation est maintenant terminée.

Comment connaître le Port COM ?

Avec Xl-Terminal V1.2

Lancer Xl-Terminal V1.2 ou au-delà :



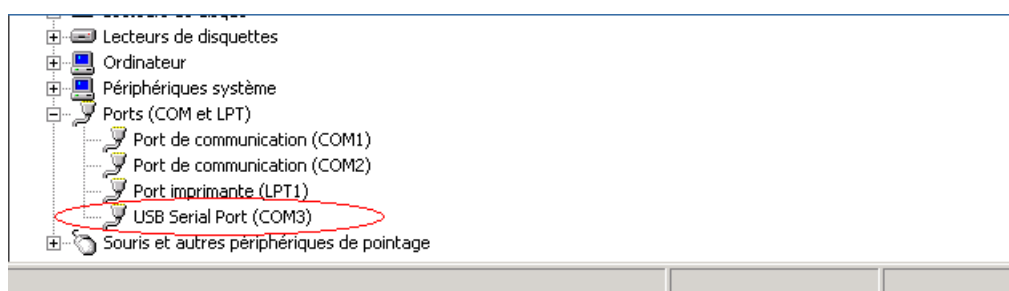
La tête optique USB IXEL apparaît sous le nom « \\Device\VCP0 ». Le numéro du port COM correspondant est ici « COM 8 ».

Avec le gestionnaire de périphérique

Lancez « Panneau de configuration > Système ».

Sous l'onglet « Matériel » choisissez « Gestionnaire de périphériques ».

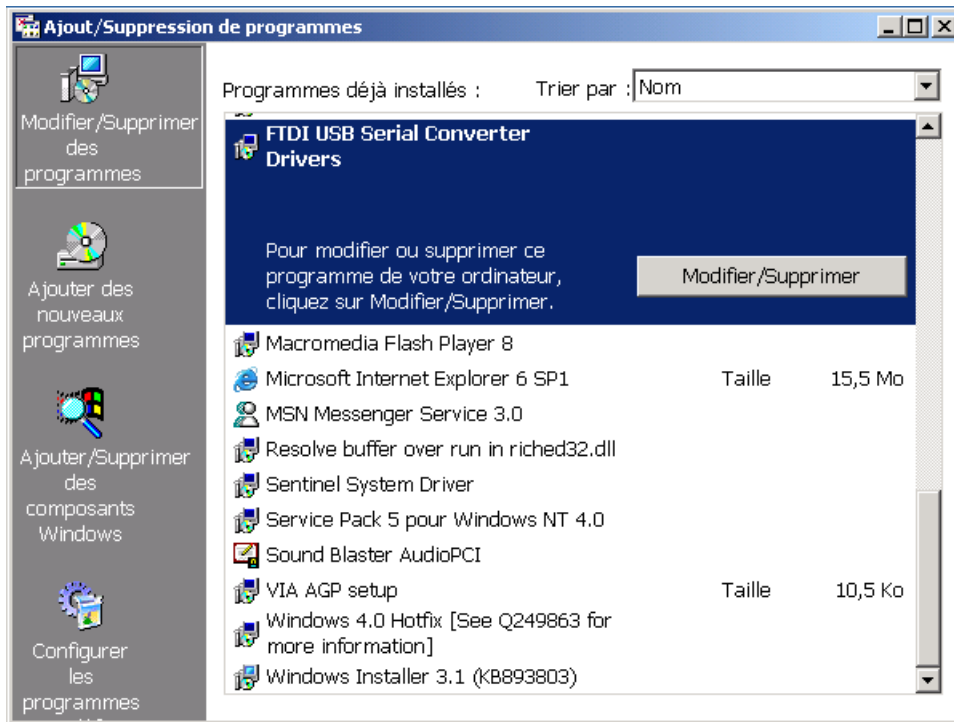
L'affichage étant en mode « Périphériques par type », on examine la rubrique « Ports (COM et LPT) ».



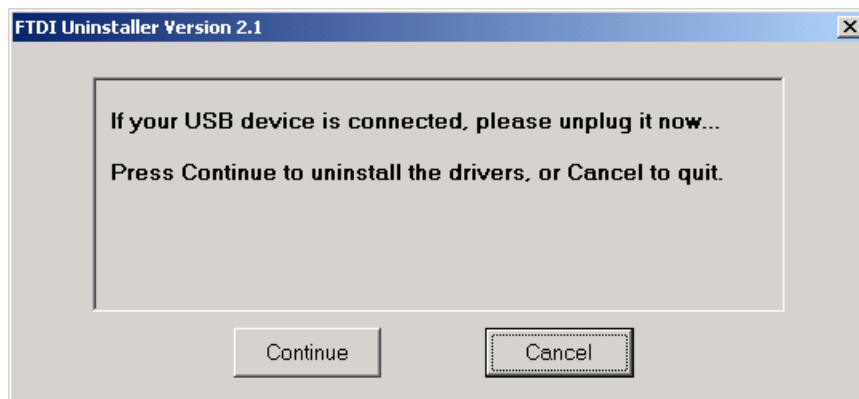
La tête optique USB IXEL apparaît sous le nom « USB Serial Port ».
On trouve ici « COM3 ». (Cas différent du précédent exemple).

Désinstallation des pilotes

La désinstallation des pilotes doit toujours être effectuée au moyen de « Ajout/Suppression de Programmes », dans le Panneau de Configuration.



Sélectionner « FTDI USB Serial Converter Drivers » et cliquez sur « Modifier/Supprimer ».



Cet écran vous demande alors de déconnecter la ou les têtes USB IXEL s'il y en a. Cliquez sur « Continue dès que cela est fait.



IXEL

9, rue Saint Vincent - 78100 Saint Germain en Laye

Service commercial : 01.39.04.68.51 ou bruno.fernandez@ixel.fr

Service après Vente : 01.39.04.68.54 ou p-m.surpin@ixel.fr

Service administratif : 01.39.04.68.50 ou deshayes@ixel.fr

Fax : 01.39.73.34.10 ou www.ixel.fr